

Baraj =

- Elektrik, içme suyu, sulama suyu, taşkın önleme, balıkçılık, birden fazla ürün, kamulaştırma parası alma, gelir artışı ve toplumsal refah: eğitim düzeyi artışı, modern yaşam olanaklarına sahip olma, çocuk sayısında azalış vb., kalkınma.
- Yerleşim yerlerinin baraj gölü altında kalması, yerinden edilme, zorunlu göç, topraksız ve işsiz kalma, yeni bir yerde yaşam ve tutunma savaşı, mezarlıkların, anıların su altında kalması, flora ve doğal dengenin değişmesi, yeni hastalıklar, yeni böcek türleri, bilinçsiz sulama sonucu toprağın kalitesizleşmesi, 40-50 yıllık baraj kullanım ömrü.

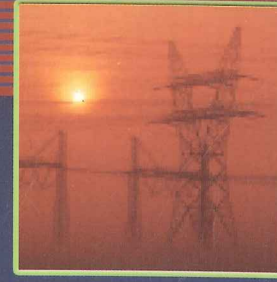
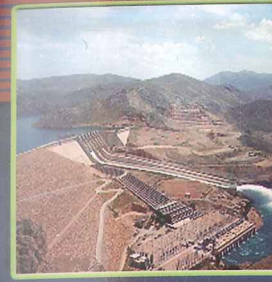
Hiçbir şey sonuçları itibariyle yüzde yüz olumlu ya da olumsuz değildir. Önemli olan olumlu yöndeki oranı yukarı çekmektir. Bunun ana unsuru ise eğitilmiş, bilinçli insan ile sürdürülebilir kalkınma doğrultusunda tarafların demokratik katılımının sağlandığı ve bilimin yol gösterdiği planlı-programlı çalışmadır.

ISBN 975-95186-9-4



9 799759 518690

BARAJLAR: YENİDEN YERLEŞİM VE SOSYAL ETKİLER



BARAJLAR:

YENİDEN YERLEŞİM VE SOSYAL ETKİLER

Ali ÇAĞLAR

SOSYOLOJİ DERNEĞİ YAYINLARI
Yayın No: 12

BARAJLAR: YENİDEN YERLEŞİM VE SOSYAL ETKİLER

ISBN : 975-95186-9-4

Ali ÇAĞLAR

*Bu kitabın telif hakkı
Sosyoloji Derneği'ne aittir.
Sosyoloji Derneği ya da
yazarın izni olmaksızın,
kitabın bir kısmı ya da
tümü çoğaltılamaz ve
kullanılamaz. Ancak
kaynak gösterilerek kısa
alıntılar yapılabilir.*

Grafik, Tasarım, Baskı
 SFN Televizyon Tanıtım Tasarım
Yayıncılık Ltd. Şti., Ankara
www.sfn.com.tr
Tel: (312) 435 15 95

© 2003 Her Hakkı Saklıdır.

ÖNSÖZ VE TEŞEKKÜR

Baraj, özellikle gelişmekte olan ülkelerde, ekonomik kalkınma ve gelişmeyi çağrıştıran bir sözcüktür. İçme suyu, taşkın önleme, tarımsal sulama ve daha da önemlisi elektrik enerjisi üretimi için gereklilikten öte bir zorunluluk olarak algılanmış ve inşaatları gerçekleştirilmiştir. Ancak unutulmamalıdır ki hiç bir olay, durum ya da oluşum yüzde yüz pozitif veya negatif sonuçlara yol açmaz. Oransal olarak pozitif ya da negatif unsurlardan biri diğerinden daha fazladır. Dolayısıyla, her ne kadar pozitif getirileri ön plana çıkan ve bu amaçlarla hayata geçirilen baraj projeleri, diğer yandan kaçınılmaz olarak bazı olumsuzluklara da yol açabilmektedir. Örneğin, baraj havzasında kalan yerleşim birimlerinin su altında kalıyor olmasından dolayı, evlerini, topraklarını, daha da ötesi anılarını, mezarlarını; kısacası hemen hemen her şeylerini kaybeden bu insanlar bir nevi zoraki bir göç yaşamaktadır. Her ne kadar ilgili resmi birimlerce belirlenen miktarlarda kamulaştırma bedelleri ödeyerek ya da yeni bir yerleşim birimine yerleştirilerek mağduriyetleri önlenmeye çalışılsa da; yeterli bir sermaye kullanımı bilinci ile girişimcilik yeteneği eksikliği ya da yeni mekan ve çevreye uyum problemleri, bu insanlar açısından, çok daha ciddi sonuçlara yol açabilmektedir. Bununla birlikte, yörenin florasının/doğal yapısının değiştirilmesinin yanı sıra barajların ortalama ömürlerinin 40-50 yıl olduğu göz önüne alındığında, baraj projelerinin getirileri ve götürüleri açısından çok daha titiz bir biçimde değerlendirilmesi gerekmektedir. Bütün bunlar ise barajların proje aşamalarında sosyal araştırmaların yapılmasına gereksinim olduğunu göstermektedir.

Bu kitaba konu olan iki alan araştırması da barajlarla ilgilidir. İlki, baraj yapım öncesi yeniden yerleşim planına ilişkin olan "Yusufeli Barajı Yeniden Yerleşim Planı Sosyal Araştırması"na ilişkin bir çalışmayı; diğeri ise, baraj projesi tamamlandıktan sonra, barajın projeden bir şekilde etkilenmiş olan insanlara getiri ve götürülerini kapsamaktadır. Yusufeli Barajı Yeniden Yerleşim Planı konusunda gerçekleştirilen alan araştırması, DSİ adına Sahara Mühendislik Ltd. Şti. için Sosyoloji Derneği üzerinden, yazar tarafından gerçekleştirilmiştir. Araştırmanın bilgisayar ortamında frekans dağılımlarının elde edilmesini Prof. Dr. Yusuf Ziya ÖZCAN, proje danışmanlıklarını ise Prof. Dr. Birsen GÖKÇE yapmıştır. Araştırmanın verileri 2000-2001 yıllarına aittir. Yardım ve katkılarından dolayı akademik yaşamımda çok büyük katkıları olan sayın hocalarım GÖKÇE ve ÖZCAN'a içtenlikle teşekkür ederim.

Ceyhan-Aslantaş Barajı'nın Sosyal Etkileri konulu ikinci alan araştırması ise Agrin Ltd. Şti. adına Dünya Barajlar Komisyonu - World Dam Commission (WDC) için Sosyoloji Derneği üzerinden, yazar tarafından gerçekleştirilmiştir. Araştırmanın verileri 1998-1999 yıllarına aittir. Araştırmanın genel bir özeti makale olarak, Sosyoloji Araştırmaları Dergisi Yıl: 2002, Sayı: 2'de yayınlanmıştır. Bu alan araştırması, WDC tarafından 9 farklı ülkede